

АДМИНИСТРАЦИЯ ГОРОДА ПЕРМИ
ДЕПАРТАМЕНТ ЗЕМЕЛЬНЫХ ОТНОШЕНИЙ

РЕШЕНИЕ

о размещении объектов № 1396 от 05.10.2018

г.Пермь, ул.Сибирская,15

Департамент земельных отношений Администрации города Перми в соответствии с пунктом 3 статьи 39.36 Земельного кодекса Российской Федерации, Положением о порядке и условиях размещения объектов на землях или земельных участках, находящихся в государственной или муниципальной собственности, на территории Пермского края без предоставления земельных участков и установления сервитутов, утвержденного постановлением Правительства Пермского края от 22.07.2015 № 478-п

разрешает ОАО «МРСК Урала» (ИНН 6671163413, ОГРН 1056604000970, место нахождения: 620026, Свердловская область, г. Екатеринбург, ул. Мамина-Сибиряка, д. 140)

размещение объекта: РЩ 0,4 кВ, ЛЭП 0,4 кВ; реконструкция РУ 0,4 кВ ТП-4394 (установка автоматического выключателя 0,4 кВ и оборудования учета э/э), входящих в ЭСК ПС110/6 кВ Северная, для электроснабжения гаражного бокса № 8, расположенного южнее квартала № 2175 жилого района «Молодежный», ГСК № 37

на землях государственная собственность на которые не разграничена

на срок бессрочно

способ размещения объекта: надземный

местоположение: г. Пермь, Орджоникидзевский район, южнее квартала № 2175 жилого района «Молодежный»

Территория, согласно схеме, расположена: в зонах с особым условием использования территорий: приаэродромная территория аэродрома аэропорта Большое Савино, охранный зона объектов электросетевого хозяйства.

ОАО «МРСК Урала» соблюдать:

1. правила, установленные постановлением Правительства Российской Федерации от 24.02.2009 № 160 «О порядке установления охранных зон объектов электросетевого хозяйства и особых условий использования земельных участков, расположенных в границах таких зон»;

2. правила, установленные постановлением Правительства Российской Федерации от 11.03.2010 № 138 «Об утверждении Федеральных правил использования воздушного пространства Российской Федерации»;

3. в соответствии с пунктом 7(2) Положения о порядке и условиях размещения объектов на землях или земельных участках, находящихся в государственной или муниципальной собственности, на территории Пермского края без предоставления земельных участков и установления сервитутов, утвержденного постановлением Правительства Пермского края от 22.07.2015 № 478-п, представить в департамент земельных отношений администрации города Перми в течении 1 месяца с момента размещения объектов материалы контрольной геодезической съемки размещенных объектов на бумажном и электронном носителях на безвозмездной основе.

В соответствии со статьей 20¹ Закона Пермского края от 14.09.2011 № 805-ПК «О градостроительной деятельности в Пермском крае» ОАО «МРСК Урала»:

1. не позднее чем за 10 рабочих дней до начала строительства и реконструкции безвозмездно передает в департамент градостроительства и архитектуры администрации города Перми один экземпляр копий разделов проектной документации, предусмотренных пунктом 1 части 12 статьи 48 Градостроительного кодекса Российской Федерации;

2. в течение 10 рабочих дней после окончания работ по строительству, реконструкции безвозмездно передает в департамент градостроительства и архитектуры администрации города Перми схему, отображающую расположение объекта и сетей инженерно-технического обеспечения, подписанную застройщиком (техническим заказчиком).

Приложение: схема предполагаемых к использованию земель или части земельного участка (на 1 л. в 1 экз.)

Начальник отдела
предоставления земельных участков
по работе с юридическими лицами



Н.М. Санникова

Схема предполагаемых к использованию земель
или части земельного участка

Объект: Строительство РЩ 0,4 кВ, ЛЭП 0,4 кВ; Реконструкция РУ 0,4 кВ ТП-4394 (установка автоматического выключателя 0,4 кВ и оборудования учета э/э), входящих в ЭСК ПС 110/6 кВ Северная, для электроснабжения гаражного бокса по адресу: Пермский край, г. Пермь, Орджоникидзевский район, южнее кв. № 2175 ж/р Молодежный, ГСК 37, гаражный бокс №8

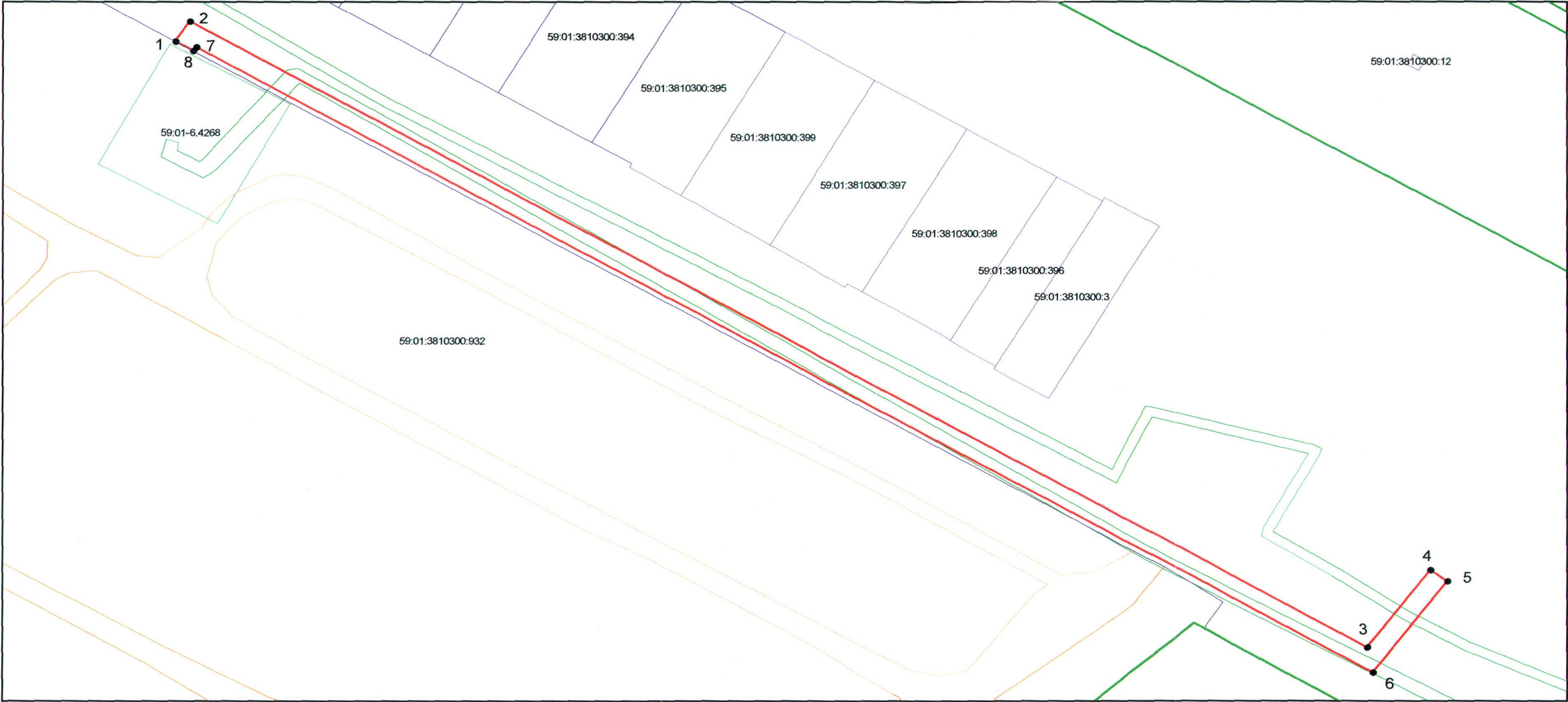
Местоположение: Пермский край, г. Пермь, Орджоникидзевский район, южнее квартала 2175 жилого района Молодёжный

Площадь земель или части земельного участка, кв.м: 1140

Категория земель: Земли населённых пунктов

Вид разрешенного использования:

Каталог координат, м		
№ точки границы	X	Y
1	527920,13	2240009,39
2	527924,29	2240012,15
3	527793,13	2240236,77
4	527809,34	2240248,84
5	527806,95	2240252,04
6	527787,87	2240237,84
7	527918,93	2240013,4
8	527918,14	2240012,78



Масштаб 1:1000

Описание границ смежных землепользователей:
от точки 1 до точки 8 Муниципальное образование г. Пермь
от точки 8 до точки 1 участок КН 59:01:3810300:932

Условные обозначения:

- вновь образованная часть границы земельного участка
- существующая часть границы, имеющиеся в ГРН сведения о которой достаточны для определения ее местоположения
- граница кадастрового квартала
- зона с особыми условиями использования территорий
- территориальная зона
- 59:01:3210110 - номер кадастрового квартала
- 59:01:3210110:2 - номер учтенного земельного участка



Заявитель: по доверенности от ОАО "МРСК Урала" Владимирова А. Л.